

דיפון 100

קצף להדברת מכרסמים

رغوة لإبادة القوارض

לשימוש מדברים בלבד
المبيدات فقط

קרא בעיון את התווית לפני השימוש!
אל תיגע לפני שקראת והבנת את כל אמצעי הזהירות!
يرجى قراءة ملصق المنتج بعناية قبل الاستخدام!
لا تلمس المنتج أو تستخدمه قبل قراءة التعليمات واستيعاب جميع الاحتياطات!



מס' אצווה ותאריך תפוגה מוטבע ע"ג האריזה

מס' רישום של המשרד להגנת הסביבה: 624
תוקף הרישום יפוג ב: 2028

יצרן ובעל הרישום: סאסאטק אגש"ח בע"מ -
ק. סאסא ד.ב. מרום הגליל 13870 טל: 04-6987720
משווק בלעדי: אר.פי.סי בע"מ ת.ד. 128
מושב נס הרים (99885) טל: 1700-500-405



חומר פעיל מונע קרישה: يحتوي على: مادة فعالة مضادة للتخثر
(anticoagulant) דיפנקום (DIFENACOU) 0.075% w/w; חומר מר
מادة مرة المذاق (bitter agent) דנטוניום בנוזאט, بنزوات הדנטוניום,
(Denatonium Benzoate) 0.001% w/w; ממיס עיקרי: מים - الماء -

300
300 מל נו"ל

סכנה
לא למאכל
خطر - غیر
صالح للأكل



רעל סאם
Poison



דליק ביותר
قابل للاشتعال
Flammable



מזיק לסביבה
ضار بالبيئة
Dangerous to the Environment



חומר מגרה
مادة مهيجة
Irritant

4703794



7 290015 875349

לפתיחה

يُحظر بيع هذا المنتج إلى أي شخص لا يحمل تصريح استخدام سموم أو يحمل رخصة إعادة/مبيدات سارية المفعول صادرة من وزارة حماية البيئة. يُسمح باستخدام المنتج وتطبيقه فقط لحاملي رخصة إعادة/مبيدات سارية ووفقاً للشروط الواردة في الرخصة.

لقد حددت وزارة حماية البيئة أن استخدام المنتج بطريقة مخالفة لما ورد بالتعليمات المحددة في الملصق قد يعرض الصحة العامة والمستخدم وجودة البيئة للخطر، مما يشكل انتهاكاً للقانون.

معالجة المنتج المنسكب/التنظيف - قم بمسح الرغوة الرائدة بواسطة منشفة ورقية جافة. مراقبة وإزالة المواد الملوثة: في الأيام التالية لعملية المعالجة، يُوصى بتحديد أماكن القوارض الميتة وجمع الجيف/الجثث وباقي الرغوة؛ وذلك لتجنب التسمم الثانوي.

التعامل مع العبوات الفارغة: بعد الاستخدام، يجب وضع عبوة المنتج في كيس بلاستيكي وإلقائه في سلة المهملات.

الشركة المصنعة وحاملة شهادة التسجيل: ساساتك- الجمعية التعاونية الزراعية المحدودة. كيبوتس ساسا.

بريد متنقل، ماروم الجليل- 13870 - هاتف: 04-6987720.

المسوق الحصري: آر. بي. سي المحدودة- ص.ب 128 موشاف نس هاريم (99885) هاتف: 1700-500-405

رقم التسجيل في وزارة حماية البيئة: 624. تنتهي صلاحية التسجيل في: 2028

رقم دفعة الإنتاج وتاريخ انتهاء الصلاحية مطبوعان على ظهر العبوة.

عبوة: 300 مل.

تحذيرات للإنسان: الرذاذ المتطاير سريع الاشتعال. عبوة مضغوطة: قد تنفجر عند تعرضها لدرجات الحرارة العالية/التسخين. المنتج ضار في حالة الابتلاع ويسبب تهيجاً في العين في حالة ملامسته لها. يرجى اتباع تعليمات الاستخدام لتجنب المخاطر الصحية. المنتج ضار في حالة ملامسته للجلد. قد يضر المنتج بالخصوبة والأجنة البشرية. قد يسبب ضرراً في الدورة الدموية في حالة التعرض المطول أو المتكرر. من شأن المنتج أن يضر بالجنين النامي في حالة التعرض عن طريق الابتلاع.

المخاطر البيئية: يجب العمل على منع الانبعاثات في البيئة. لا تقم بتفريغ المنتج في أنظمة الصرف الصحي. المنتج ضار بالحيوانات، يجب منع وصول الطيور والحيوانات إلى الرغوة (خاصة القطط والكلاب).

تعليمات الاستخدام: يرجى الانتباه- لا تقم بتطبيق ووضع الرغوة في أماكن واقعة ضمن محيط 2 متر من أماكن تخزين المواد الغذائية ومناطق استراحة الحيوانات. قم برج العبوة حتى تسمع تحرك وضجيج الكرة الداخلية. قم بتوصيل الأنبوب إلى فتحة الضاغط. قم بالضغط على ضاغط العبوة لإخراج الرغوة. لا ترش المنتج على المناطق التي قد تتشكل فيها البقع، في حالة لزم الأمر قم بإجراء اختبار في منطقة غير ظاهرة.

للضياء على الجردان: يتم تطبيق ووضع 20 جرام حتى 30 جرام من الرغوة. (قم بالضغط على ضاغط العبوة لمدة 4-5 ثوان).

للضياء على الفئران: يتم تطبيق ووضع 4 جرام (رغوة بحجم كرة تنس- اضغط على ضاغط العبوة لمدة 2-ثانية تقريباً).

يجب إجراء مسح شامل للمنطقة المصابة لتحديد مدى الإصابة. عند تطبيق المنتج قم برج العبوة حتى تسمع تحرك وضجيج الكرة الداخلية. قم بتوصيل الأنبوب إلى فتحة الضاغط.

يتم استخدام الكمية المطلوبة من الرغوة اعتماداً على الأفة ومدى الضرر وانتشارها في المنطقة عند نقطة واحدة أو عدة نقاط. عادة ما تكون الرغوة المبعثة نشطة لمدة تتراوح من 7 إلى 10 أيام بحسب درجة الحرارة والرطوبة في المنطقة المعالجة. بعد انتهاء الاستخدام قم بإعادة غطاء الأمان. **تطبيق المنتج خارج المباني-** يتم تطبيق المنتج في الجحور عن طريق إدخال الرغوة في عمق الجحر. لا تقم بوضع المنتج خارج الجحر. يقتصر الاستخدام على وضع المنتج في عمق جحور القوارض.

تطبيق المنتج داخل المباني- يسمح باستخدام المنتج في المستودعات والأماكن المغلقة فقط، والتي لا تُستخدم للأغراض السكنية، ولا يوجد وصول للإنسان والحيوانات الأليفة إليها. يجب تطبيق ووضع المنتج في مسارات مشي القوارض وذلك حتى تتلامس أجسامها مع السم. بعد أن تقوم القوارض بلعق فروها وأقدامها، سيتغلغل السم إلى أجسامها. يجب تطبيق المنتج على طول مسار حركة القوارض، كما ينبغي وضع الرغوة كعقبة بسيطة غير مرتفعة؛ وذلك حتى تتمكن القوارض من رؤية الطريق خلف الرغوة، وإلا فإنها ستختار مساراً آخر.

لا تستخدم المنتج في الأماكن التي يُخشى فيها من التعرض الغير مُتحكم به مثل: لوحات توزيع الكهرباء، مجاري تكييف الهواء والبنية التحتية الأخرى، بين الجدران المزدوجة وفي المواقع التي يتم فيها تخزين الطعام أو معالجته أو إنتاجه. بعد انتهاء المعالجة، ينبغي جمع جيف/جثث القوارض الموجودة في المنطقة.

إجراءات السلامة والحماية: يُحفظ بعيداً عن متناول الأطفال والحيوانات. من أجل الحد من المخاطر على صحة الإنسان والبيئة، ينبغي الحرص على إتباع تعليمات الاستخدام. يُحفظ المنتج بعيداً عن مصادر الحرارة، الأسطح الساخنة، الشرر، ألسنة اللهب المكشوفة وأي مصادر اشتعال أخرى. يمنع التدخين أثناء تطبيق المنتج. لا ترش المنتج على مصادر اللهب المكشوفة أو أي مصادر اشتعال أخرى. **عبوة المنتج المضغوطة:** لا تنقب أو تحرق العبوة، حتى بعد انتهاء استخدامها. لا تستنشق بخار الرذاذ. أظف يديك جيداً بالماء والصابون بعد القيام بالمعالجة. لا تقم بالتدخين، تناول الطعام والشراب أثناء استخدام المنتج. عند استخدام المنتج، ينبغي التزود بمعدات الحماية الشخصية والتي تشمل ملابس عمل طويلة، أحذية طويلة ومغلقة، قفازات واقية (وفقاً للمعيار EN374/3) نظارات واقية (EN-166). قناع نصف وجه (EN-140) مع مرشح مدمج وفقاً للمعيار EN 14387 من نوع ABKE-2/P3. يستخدم المنتج فقط في الخارج/الهواء الطلق أو في مكان جيد التهوية. يُحفظ بعيداً عن أشعة الشمس. لا تُعرض المنتج لدرجات حرارة أعلى من 50- درجة مئوية. قم بإخلاء المحتويات/العبوة إلى موقع معتمد لمعالجة النفايات الخطرة.

الإسعافات الأولية: في حالة ملامسة المنتج للعينين، اشطفها بعناية بالماء لعدة دقائق. قم بنزع العدسات اللاصقة إن وجدت وكان من السهل إزالتها. في حالة استمرار تهيج العينين: قم بالحصول على المشورة/المساعدة الطبية. في حالة ملامسة المنتج للجلد: اشطفه بكمية كبيرة من الماء والصابون. في حالة وقوع حادث أو في حالة شعرت بانك لست على ما يرام توجه على الفور للحصول على المشورة الطبية وقدم ملصق المنتج أو العبوة. في حالة الاشتباه بوجود تسمم أو في حالة الابتلاع، الاستشفاء- يجب التوجه على الفور للحصول على الرعاية الطبية وقدم ملصق المنتج هذا. لمعلومات حول التسمم، يمكن التوجه لمركز معلومات التسمم في مستشفى رامبام-

هاتف - 04-7771900.

דיפון 100 DIFENACOU FON 100

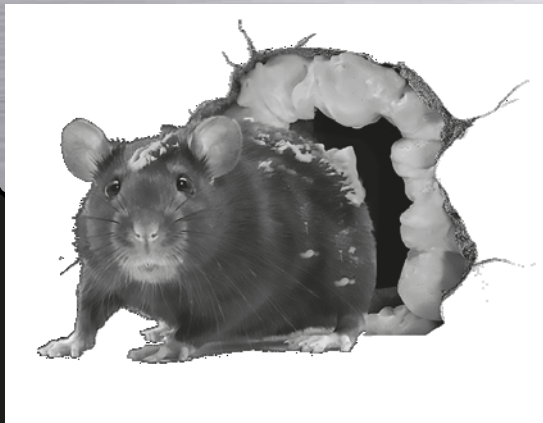
קצף להדברת מכרסמים

رغوة لإبادة القوارض

לשימוש מדברים בלבד

لاستخدام المبيدات الحشرية فقط

קרא בעיון את התווית לפני השימוש!



אזהרות אדם: אירוסול דליק ביותר. מכל לחץ: עלול להתפוצץ בחימום. מדין בבליעה גורם לגירוי בעיניים. פעל לפי הוראות השימוש כדי למנוע סיכונים בריאותיים. מזיק במגע עם העור. עלול לפגוע בפוריות או בעובר אדם. עלול לגרום נזק מערכת הדם עקב חשיפה ממושכת או חוזרת. עלול לפגוע בעובר המתפתח בחשיפה בבליעה. **סיכונים לסביבה:** מנע פליטה לסביבה. אין לרוקן למערכות ניקוז. התכשיר מזיק לבעלי חיים, יש למנוע גישה לקצף על ידי ציפורים, בעלי חיים מבויתים וחיות מחמד (במיוחד חתולים וכלבים).

הוראות השימוש: שים לב: אין ליישם את הקצף במקומות הנמצאים בטווח של 2 מ' ממקומות אחסון מזון ומאזורי מרבץ בעלי חיים. נער במרץ את המכל עד לשמיעת רעש הכדור הפנימי. חבר את הצינורית לפתח הלחצן. לחץ על הלחצן המכל עד ליציאת הקצף. אין להתיז על מקומות בהם עלולים להיווצר כתמים, במידת הצורך, בצע ניסוי באזור נסתר.

להדברת חולדות: יש ליישם 20 גרם עד 30 גרם קצף. (לחץ על הלחצן המכל לכך 4-5 שניות). **להדברת עכברים:** יש ליישם 4 גרם (קצף בגודל של כדור טניס-לחץ על הלחצן המכל לכך 2 שניות).

יש לבצע סריקה מקיפה של האזור הנגוע על מנת לאמוד את מידת הנגיעות. נער במרץ את המכל עד לשמיעת רעש הכדור הפנימי. חבר את הצינורית לפתח הלחצן. ניתן ליישם את הכמות הנדרשת של הקצף בהתאם למזיק ולרמת הנגיעות ולפיזור בשטח בנזדה בודדת או במספר נקודות. הקצף המשוחרר פעיל בדרך כלל במשך 7-10 ימים תלוי בטמפרטורה ולחות באזור המטופל. בסיום השימוש, החזר את מכסה הבטיחות.

מחוך למכנים- יש ליישם במחילות על ידי החדרה של הקצף לעומק המחילה. אין ליישם מחוך למחילה. השימוש מוגבל לעומק מחילות המכרסמים.

בתוך מבנה- השימוש מותר במחסנים ומקומות סגורים בלבד, שאינם משמשים למגורים ואין גישה של בני אדם, ילדים, בעלי חיים וחיות מחמד. יש ליישם את התכשיר במסלולי הליכה של המכרסמים כדי לגרום למגע של גופם עם הרעל. לאחר שהמכרס מים ילקקו את פרוותם וכפות רגליהם יחדור הרעל לגופם.

לאורך מסלול התנועה של המכרסם, יש ליישם את הקצף כמכשול נמוך ולא גבוה על מנת לאפשר למכרסם לראות את הדרך מעבר לקצף, אחרת יבחר בנתיב אחר.

אין להשתמש במקומות שיש בהם חשש לחשיפה לא מבוקרת לתכשיר כגון: ארונות חשמל, תעלות מיזוג אוויר ותשתיות אחרות, בין קירות כפולים ובאתרים בהם מאחסנים, מעבדים או מייצרים מזון. יש לאסוף פגרים העשויים להימצא בשטח.

אמצעי בטיחות ומיגון: הרחק מהישג ידם של ילדים ובעלי חיים. על מנת להקטין את הסיכונים לבריאות האדם ולסביבה יש להקפיד לכל הוראות השימוש. הרחק ממקור חום, ממשטחים חמים, מניצוצות, מלהבות גליות וממקומות הצתה אחרים. העישון אסור. אין לרסס על להבה גלויה או מקור הצתה אחר. מכל לחץ: אין לנמק או לשרוף את המכל, גם לא בתום השימוש בו. אין לשאוף את אדי התרסיס. רחץ היטב ידיים במים וסבון לאחר הטיפול. אין לעשן, לאכול ואין לשתות בזמן השימוש בחומר. בעת השימוש בתכשיר יש להשתמש בציוד מגן אישי הכולל בגדי עבודה ארוכים, נעליים גבוהות סגורות, כפפות (תקן EN374/3) משקפי מגן (EN-166) ומסכת חצי פנים (EN-140) עם מסנן משולב לפי תקן EN 14387 מסוג ABEK-2/P3. השתמש רק בחוץ או במקום מאוורר היטב. הגן מאור השמש. אל תחשוף לטמפרטורה גבוהה מ-50 מעלות צלסיוס. פנה את התכולה/האריזה לאתר מורשה בטיפול בפסולת מסוכנת. **עזרה ראשונה:** במקרה של מגע עם העיניים, שטוף בזרמים במים במשך דקות אחדות. הסר עדשות מגע, אם ישנן, ואם ניתן להסירן בנקל. אם הגירוי בעיניים אינו חולף: קבל ייעוץ/סיוע רפואי. במקרה של מגע עם העור: שטוף בהרבה מים וסבון.

בעת תאונה או אם אתה חש ברע או אם יש חשד להרעלה, פנה מיד לייעוץ רפואי והצג את האריזה. טל. המרכז הארצי למידע בהרעלות של משרד הבריאות בקריה הרפואית רמ"ם: 04-7771900

אין למכור תכשיר זה למי שאינו בעל היתר רעלים או רישון הדברה מתאים בתוקף מאת המשרד להגנת הסביבה. השימוש והיישום של התכשיר מותרים אך ורק למדברי בעל רישון הדברה בתוקף בהתאם לתנאים רישוני.

המשרד להגנת הסביבה קבע כי שימוש בתכשיר זה בניגוד להוראות התווית עלול לסכן את בריאות הציבור, המשתמש ואת איכות הסביבה ומהווה עבירה על החוק.

טיפול בתכשיר שנשפך: ניקוי - נגב קצף עודף עם מגבת נייר יבשה. מעקב וסילוק של חומרים מזהמים: בימים שלאחר הטיפול מומלץ לאתר מכרסמים מתים ולאסוף פגרים ושאריות קצף כדי להימנע מהרעלות משנה.

טיפול באריות ריקות: לאחר השימוש יש להכניס לשקית ניילון ולהשליך לפח.

חומר פעיל: דיפנקום 0.075% DIFENACOU W/W
מכיל חומר מר דנטוניום בנוזאט DENATONIUM BENZOATE
300 מל מ"ל
300 מל מ"ל
יحتוי על מלד מרד בנרזוט הדלטוניום 0.001% W/W ממיס עיקרי: מים - WATER